

İÇİNDEKİLER

1. Kullanım.....	3
1.1 Manuel Dolum.....	3
1.2 Tutar Ön Ayarlı Dolum.....	3
1.3 Litre Ön Ayarlı Dolum.....	3
2. Kullanıcı Menüsü.....	3
2.1 Kısayolların Kodları.....	4
2.2 Menü'nün Kullanımı.....	13
2.3 Tuş Fonksiyonları.....	13
2.4 İstasyon Yetkilisinin Kullanacağı Menüler.....	16
2.5 Yetkili Servisin Kullanacağı Menüler.....	18
3. Hata Kodları.....	19
4. Pompalar Hakkında Genel Bilgiler.....	23
5. Genel Uyarılar.....	27

1.KULLANIM

1.1 Manuel Dolum

- 1.1.1 Tabancayı kaldırın
- 1.1.2 Kaldırılan tabancaya ait ürünün birim fiyatı ekranın en altında gösterilir
- 1.1.3 Tabancayı aracın yakıt deposuna yerleştirin
- 1.1.4 Tabanca teriğini çekin
 - a- Akış miktarı tetik üzerinden düzenlenebilmektedir.
Tetik, 1,2 ve 3. konumlarda sabitlenebilir.
 - b- Tabanca otomatik tetik tertibarına sahiptir ve depo dolduğunda yakıtı kendiliğinden keser.
- 1.1.5 Dolum bittiğinde tabancayı tekrar pompa üzerindeki yerine koyunuz.
- 1.1.6 Alınan yakıt miktarı ödenecek fiyat ve temel fiyat yakıt pompasının ekranında gösterilmeye devam eder.
- 1.1.7 Hortumların deforme olmamaları için tekrar yerlerine geri yerleştirilmesi ve araç geçiş yolları üzerinde olmamasına dikkat ediniz.

1.2 Ön Tutar Ayarlamalı Dolum

- 1.2.1 Tuş takımını kullanarak doldurmak istediğiniz tutarı giriniz.
- 1.2.2 Tabancayı aracın yakıt deposuna yerleştirin
- 1.2.3 Tabanca teriğini çekin
- 1.2.4 Dolum bittiğinde tabancayı tekrar pompa üzerindeki yerine koyunuz.
- 1.2.5 Alınan yakıt miktarı ödenecek fiyat ve temel fiyat yakıt pompasının ekranında gösterilmeye devam eder.

1.3 Ön Litre Ayarlamalı Dolum

- 1.3.1 Tabanca kapalı durumda iken "0" tuşuna basın. Bu, yapılacak programın litre veya para cinsinden ayarlamayı sağlar.
- 1.3.2 Tuşları kullanarak miktarı giriniz.
- 1.3.3 Kaldırılan tabancaya ait ürünün birim fiyatı ekranın en altında gösterilir
- 1.3.4 Tabancayı aracın yakıt deposuna yerleştirin
- 1.3.5 Dolum bittiğinde tabancayı tekrar pompa üzerindeki yerine koyunuz.
- 1.3.6 Alınan yakıt miktarı ödenecek fiyat ve temel fiyat yakıt pompasının ekranında gösterilmeye devam eder.

2. KULLANICI MENÜSÜ

Trigon Teknoloji pompaları kullanımı diğer markalara göre son derece kolaydır. Sadece iki kural bilinmesi yeterlidir.

a- Eğer değişiklik yapılacaksa bu değişiklik için gereken şifre (Eğer gerekliyse)

b- Görülmek veya değiştirilmek istenen programın kısa yolu.

2.1 Kısa Yol Kodları

KOD	KISA YOL ADI	KISA YOL FONKSİYONU
211	1.Tabanca fiyat ayarlama	1.tabanca için fiyat ayarlamak için
212	2.Tabanca fiyat ayarlama	2.tabanca için fiyat ayarlamak için
213	3.Tabanca fiyat ayarlama	3.tabanca için fiyat ayarlamak için
214	4.Tabanca fiyat ayarlama	4.tabanca için fiyat ayarlamak için
241	1. Tabanca için bekleme süresi	1. Tabanca için bekleme süresi ayarlamak için kullanılır.
242	2. Tabanca için bekleme süresi	2. Tabanca için bekleme süresi ayarlamak için kullanılır.
243	3. Tabanca için bekleme süresi	3. Tabanca için bekleme süresi ayarlamak için kullanılır.
244	4. Tabanca için bekleme süresi	4. Tabanca için bekleme süresi ayarlamak için kullanılır.
251	1.Tabanca ekran nokta ayarlama	Ekranın tutar,litre,birim fiyat hanelerinin noktadan sonra hane sayısını ayarlar
252	2.Tabanca ekran nokta ayarlama	Ekranın tutar,litre,birim fiyat hanelerinin noktadan sonra hane sayısını ayarlar
253	3.Tabanca ekran nokta ayarlama	Ekranın tutar,litre,birim fiyat hanelerinin noktadan sonra hane sayısını ayarlar
254	4.Tabanca ekran nokta ayarlama	Ekranın tutar,litre,birim fiyat hanelerinin noktadan sonra hane sayısını ayarlar
261	1.Tabanca Otomasyon için nokta ayarlama	Otomasyon haberleşmesinde tutar,litre ve birim fiyat hanelerinin noktadan sonra kaç hane olmasını gösterir veya ayarlar.
262	2.Tabanca Otomasyon için nokta ayarlama	
263	3.Tabanca Otomasyon için nokta ayarlama	
264	4.Tabanca Otomasyon için nokta ayarlama	
331	1.Tabancada mekanik total	1.Tabancada mekanik total olup olmadığını gösterir
332	2.Tabancada mekanik total	2.Tabancada mekanik total olup olmadığını gösterir
333	3.Tabancada mekanik total	3.Tabancada mekanik total olup olmadığını gösterir
334	4.Tabancada mekanik total	4.Tabancada mekanik total olup olmadığını gösterir

<u>KOD</u>	<u>KISA YOL ADI</u>	<u>KISA YOL FOKSİYONU</u>
341	Litre preset P1	Litre ile satış yapılırken P1 tuşunu kaç litrelik preset değeri olduğunu gösterir
342	Litre preset P2	Litre ile satış yapılırken P2 tuşunu kaç litrelik preset değeri olduğunu gösterir
351	Fiyat preset P1	Para ile satış yapılırken P1 tuşunu kaç litrelik preset değeri olduğunu gösterir
352	Fiyat preset P2	Para ile satış yapılırken P2 tuşunu kaç litrelik preset değeri olduğunu gösterir
361	1. Tabancanın yavaş valften hızlı valfe geçiş	Tabancaya ait yavaş ve hızlı valflerinin kapanma açılma zamanlarını gösterir.
362	2. Tabancanın yavaş valften hızlı valfe geçiş	Tabancaya ait yavaş ve hızlı valflerinin kapanma açılma zamanlarını gösterir.
363	3. Tabancanın yavaş valften hızlı valfe geçiş	Tabancaya ait yavaş ve hızlı valflerinin kapanma açılma zamanlarını gösterir.
364	4. Tabancanın yavaş valften hızlı valfe geçiş	Tabancaya ait yavaş ve hızlı valflerinin kapanma açılma zamanlarını gösterir.
371	1. Tabancanın hızlı valften yavaş valfe geçiş	Tabancaya ait yavaş ve hızlı valflerinin kapanma açılma zamanlarını gösterir.
372	1. Tabancanın hızlı valften yavaş valfe geçiş	Tabancaya ait yavaş ve hızlı valflerinin kapanma açılma zamanlarını gösterir.
373	1. Tabancanın hızlı valften yavaş valfe geçiş	Tabancaya ait yavaş ve hızlı valflerinin kapanma açılma zamanlarını gösterir.
374	1. Tabancanın hızlı valften yavaş valfe geçiş	Tabancaya ait yavaş ve hızlı valflerinin kapanma açılma zamanlarını gösterir.
381	1. Tabanca puls gizleme	Satış yapılırken,ekranın kaç grama kadar göstermemesi gerektiği gösterilir
382	2. Tabanca puls gizleme	Satış yapılırken,ekranın kaç grama kadar göstermemesi gerektiği gösterilir
383	3. Tabanca puls gizleme	Satış yapılırken,ekranın kaç grama kadar göstermemesi gerektiği gösterilir

KOD KISA YOL ADI KISA YOL FONKSİYONU

384	4.Tabancada puls gizleme	4.Tabancadan satış yapılırken ekranın kaç grama kadar göstermemesi gerektiğini gösterir.
41	ATC aktif/Pasif yapma	Sıcaklığa bağlı olarak verilen yakıt miktarının ölçümündeki etkisini ayarlar
42	Bütan/Propan oranı	Bütan ve propan gazlarının karışım oranını gösterir.
43	Saat	Saati ayarlamaya yarar
44	Tarih	Tarihi ayarlamaya yarar
511	1.Tabanca litre total	1.Tabancanın elektronik litre totalini gösterir.
512	2.Tabanca litre total	2.Tabancanın elektronik litre totalini gösterir.
513	3.Tabanca litre total	3.Tabancanın elektronik litre totalini gösterir.
514	4.Tabanca litre total	4.Tabancanın elektronik litre totalini gösterir.
521	1.Tabanca fiyat total	1.Tabancanın elektronik para totalini gösterir.
522	2.Tabanca fiyat total	2.Tabancanın elektronik para totalini gösterir.
523	3.Tabanca fiyat total	3.Tabancanın elektronik para totalini gösterir.
524	4.Tabanca fiyat total	4.Tabancanın elektronik para totalini gösterir.
531	1.Tabanca vardiya litre total	1.Tabancanın vardiya totalini litre olarak gösterir.
532	2.Tabanca vardiya litre total	2.Tabancanın vardiya totalini litre olarak gösterir.
533	3.Tabanca vardiya litre total	3.Tabancanın vardiya totalini litre olarak gösterir.
534	4.Tabanca vardiya litre total	4.Tabancanın vardiya totalini litre olarak gösterir.
541	1.Tabanca vardiya fiyat total	1.Tabancanın vardiya totalini para olarak gösterir.

<u>KOD</u>	<u>KISA YOL ADI</u>	<u>KISA YOL FOKSİYONU</u>
542	2. Tabanca vardiya fiyat totali	2.Tabancanın vardiya totalini para olarak gösterir
543	3. Tabanca vardiya fiyat totali	3.Tabancanın vardiya totalini para olarak gösterir
544	4. Tabanca vardiya fiyat totali	4.Tabancanın vardiya totalini para olarak gösterir
55	Vardiya totallerini silme	Pompanın vardiya totallerini sıfırlamaya yarar.
6111	1.Tabanca son satış 1	1.Tabancayla yapılan son satış gösterir
6112	1.Tabanca son satış 2	1.Tabancayla yapılan son satıştan sondan birincisini gösterir
6113	1.Tabanca son satış 3	1.Tabancayla yapılan son satıştan sondan ikincisini gösterir
6114	1.Tabanca son satış 4	1.Tabancayla yapılan son satıştan sondan üçüncüsünü gösterir
6115	1.Tabanca son satış 5	1.Tabancayla yapılan son satıştan sondan dördüncüsünü gösterir
6116	1.Tabanca son satış 6	1.Tabancayla yapılan son satıştan sondan beşincisini gösterir
6117	1.Tabanca son satış 7	1.Tabancayla yapılan son satıştan sondan altıncısını gösterir
6118	1.Tabanca son satış 8	1.Tabancayla yapılan son satıştan sondan yedincisini gösterir
6121	2.Tabanca son satış 2	2.Tabancayla yapılan son satış gösterir
6122	2.Tabanca son satış 3	2.Tabancayla yapılan son satıştan sondan birincisini gösterir
6123	2.Tabanca son satış 4	2.Tabancayla yapılan son satıştan sondan ikincisini gösterir
6124	2.Tabanca son satış 5	2.Tabancayla yapılan son satıştan sondan üçüncüsünü gösterir
6125	2.Tabanca son satış 6	2.Tabancayla yapılan son satıştan sondan dördüncüsünü gösterir
6126	2.Tabanca son satış 7	2.Tabancayla yapılan son satıştan sondan beşincisini gösterir

KOD	KISA YOL ADI	KISA YOL FONKSİYONU
6127	2.Tabanca son satış 7	2.Tabancadan yapılmış satışlardan sondan altıncı satış görünür
6128	2.Tabanca son satış 8	2.Tabancadan yapılmış satışlardan sondan yedinci satış görünür
6131	3.Tabanca son satış 1	3.Tabanca ile yapılan en son satışı gösterir.
6132	3.Tabanca son satış 2	3.Tabanca ile yapılan en son satıştan bir öncekini gösterir.
6133	3.Tabanca son satış 3	3.Tabanca ile yapılan en son satıştan ikincisini gösterir.
6134	3.Tabanca son satış 4	3.Tabanca ile yapılan en son satıştan üçüncüsünü gösterir.
6135	3.Tabanca son satış 5	3.Tabanca ile yapılan en son satıştan dördüncüsünü gösterir.
6136	3.Tabanca son satış 6	3.Tabanca ile yapılan en son satıştan beşincisini gösterir.
6137	3.Tabanca son satış 7	3.Tabanca ile yapılan en son satıştan altıncısını gösterir.
6138	3.Tabanca son satış 8	3.Tabanca ile yapılan en son satıştan yedincisini gösterir.
6141	4.Tabanca son satış 1	4.Tabanca ile yapılan en son satışı gösterir.
6142	4.Tabanca son satış 2	4.Tabanca ile yapılan en son satıştan bir öncekini gösterir.
6143	4.Tabanca son satış 3	4.Tabanca ile yapılan en son satıştan ikincisini gösterir.
6144	4.Tabanca son satış 4	4.Tabanca ile yapılan en son satıştan üçüncüsünü gösterir.
6145	4.Tabanca son satış 5	4.Tabanca ile yapılan en son satıştan dördüncüsünü gösterir.
6146	4.Tabanca son satış 6	4.Tabanca ile yapılan en son satıştan beşincisini gösterir.
6147	4.Tabanca son satış 7	4.Tabanca ile yapılan en son satıştan altıncısını gösterir.
6148	4.Tabanca son satış 8	4.Tabanca ile yapılan en son satıştan yedincisini gösterir.

<u>KOD</u>	<u>KISA YOL ADI</u>	<u>KISA YOL FOKSİYONU</u>
6211	1. Tabanca son birim fiyat	1. Tabancanın en son birim fiyatını gösterir
6212	1. Tabanca son birim fiyat	1. Tabancanın en sondan bir önceki birim fiyatını gösterir
6213	1. Tabanca son birim fiyat	1. Tabancanın en sondan iki önceki birim fiyatını gösterir
6214	1. Tabanca son birim fiyat	1. Tabancanın en sondan üç önceki birim fiyatını gösterir
6215	1. Tabanca son birim fiyat	1. Tabancanın en sondan dört önceki birim fiyatını gösterir
6216	1. Tabanca son birim fiyat	1. Tabancanın en sondan beş önceki birim fiyatını gösterir
6217	1. Tabanca son birim fiyat	1. Tabancanın en sondan altı önceki birim fiyatını gösterir
6218	1. Tabanca son birim fiyat	1. Tabancanın en sondan yedi önceki birim fiyatını gösterir
6221	2. Tabanca son birim fiyat	2. Tabancanın en son birim fiyatını gösterir
6222	2. Tabanca son birim fiyat	2. Tabancanın en sondan bir önceki birim fiyatını gösterir
6223	2. Tabanca son birim fiyat	2. Tabancanın en sondan iki önceki birim fiyatını gösterir
6224	2. Tabanca son birim fiyat	2. Tabancanın en sondan üç önceki birim fiyatını gösterir
6225	2. Tabanca son birim fiyat	2. Tabancanın en sondan dört önceki birim fiyatını gösterir
6226	2. Tabanca son birim fiyat	2. Tabancanın en sondan beş önceki birim fiyatını gösterir
6227	2. Tabanca son birim fiyat	2. Tabancanın en sondan altı önceki birim fiyatını gösterir
6228	2. Tabanca son birim fiyat	2. Tabancanın en sondan yedi önceki birim fiyatını gösterir
6231	3. Tabanca son birim fiyat	3. Tabancanın en son birim fiyatını gösterir
6232	3. Tabanca son birim fiyat	3. Tabancanın en sondan bir önceki birim fiyatını gösterir

KOD KISA YOL ADI KISA YOL FONKSİYONU

6233	3.Tabanca son birim fiyat	3.Tabancadaki ürünün en sondan iki önceki fiyatını gösterir.
6234	3.Tabanca son birim fiyat	3.Tabancadaki ürünün en sondan üç önceki fiyatını gösterir.
6235	3.Tabanca son birim fiyat	3.Tabancadaki ürünün en sondan dört önceki fiyatını gösterir.
6236	3.Tabanca son birim fiyat	3.Tabancadaki ürünün en sondan beş önceki fiyatını gösterir.
6237	3.Tabanca son birim fiyat	3.Tabancadaki ürünün en sondan altı önceki fiyatını gösterir.
6238	3.Tabanca son birim fiyat	3.Tabancadaki ürünün en sondan yedi önceki fiyatını gösterir.
6241	4.Tabanca son birim fiyat	4.Tabancadaki ürünün en son fiyatını gösterir.
6242	4.Tabanca son birim fiyat	4.Tabancadaki ürünün en sondan bir önceki fiyatını gösterir.
6243	4.Tabanca son birim fiyat	4.Tabancadaki ürünün en sondan iki önceki fiyatını gösterir.
6244	4.Tabanca son birim fiyat	4.Tabancadaki ürünün en sondan üç önceki fiyatını gösterir.
6245	4.Tabanca son birim fiyat	4.Tabancadaki ürünün en sondan dört önceki fiyatını gösterir.
6246	4.Tabanca son birim fiyat	4.Tabancadaki ürünün en sondan beş önceki fiyatını gösterir.
6247	4.Tabanca son birim fiyat	4.Tabancadaki ürünün en sondan altı önceki fiyatını gösterir.
6248	4.Tabanca son birim fiyat	4.Tabancadaki ürünün en sondan yedi önceki fiyatını gösterir.
6311	1.Tabanca için hata kodları	1.Tabancanın en son geçmiş olduğu hatayı gösterir
6312	1.Tabanca için hata kodları	1.Tabancanın en sondan bir önceki geçmiş olduğu hatayı gösterir
6313	1.Tabanca için hata kodları	1.Tabancanın en sondan iki önceki geçmiş olduğu hatayı gösterir
6314	1.Tabanca için hata kodları	1.Tabancanın en sondan üçüncü geçmiş olduğu hatayı gösterir

<u>CODE</u>	<u>NAME OF SHORTCUT</u>	<u>FUNCTION OF SHORTCUT</u>
6315	1. Tabanca hata kodları	1.Tabancanın sondan dört önceki geçmiş olduğu hatayı gösterir.
6316	1. Tabanca hata kodları	1.Tabancanın sondan beş önceki geçmiş olduğu hatayı gösterir.
6317	1. Tabanca hata kodları	1.Tabancanın sondan altı önceki geçmiş olduğu hatayı gösterir.
6318	1. Tabanca hata kodları	1.Tabancanın sondan yedi önceki geçmiş olduğu hatayı gösterir.
6321	2. Tabanca hata kodları	2.Tabancanın en son geçmiş olduğu hatayı gösterir.
6322	2. Tabanca hata kodları	2.Tabancanın sondan bir önceki geçmiş olduğu hatayı gösterir.
6323	2. Tabanca hata kodları	2.Tabancanın sondan iki önceki geçmiş olduğu hatayı gösterir.
6324	2. Tabanca hata kodları	2.Tabancanın sondan üç önceki geçmiş olduğu hatayı gösterir.
6325	2. Tabanca hata kodları	2.Tabancanın sondan dört önceki geçmiş olduğu hatayı gösterir.
6326	2. Tabanca hata kodları	2.Tabancanın sondan beş önceki geçmiş olduğu hatayı gösterir.
6327	2. Tabanca hata kodları	2.Tabancanın sondan altı önceki geçmiş olduğu hatayı gösterir.
6328	2. Tabanca hata kodları	2.Tabancanın sondan yedi önceki geçmiş olduğu hatayı gösterir.
6331	3. Tabanca hata kodları	3.Tabancanın sondan bir önceki geçmiş olduğu hatayı gösterir.
6332	3. Tabanca hata kodları	3.Tabancanın sondan iki önceki geçmiş olduğu hatayı gösterir.
6333	3. Tabanca hata kodları	3.Tabancanın sondan üç önceki geçmiş olduğu hatayı gösterir.
6334	3. Tabanca hata kodları	3.Tabancanın sondan dört önceki geçmiş olduğu hatayı gösterir.
6335	3. Tabanca hata kodları	3.Tabancanın sondan beş önceki geçmiş olduğu hatayı gösterir.
6336	3. Tabanca hata kodları	3.Tabancanın sondan beş önceki geçmiş olduğu hatayı gösterir.

KOD	KISA YOL ADI	KISA YOL FONKSİYONU
6337	3.Tabanca hata kodları	3.Tabancanın en sondan altı önceki geçmiş olduğu hatayı gösterir.
6338	3.Tabanca hata kodları	3.Tabancanın en sondan yedi önceki geçmiş olduğu hatayı gösterir.
6341	4.Tabanca hata kodları	4.Tabancanın en son geçmiş olduğu hatayı gösterir.
6342	4.Tabanca hata kodları	4.Tabancanın en sondan bir önceki geçmiş olduğu hatayı gösterir.
6343	4.Tabanca hata kodları	4.Tabancanın en sondan iki önceki geçmiş olduğu hatayı gösterir.
6344	4.Tabanca hata kodları	4.Tabancanın en sondan üç önceki geçmiş olduğu hatayı gösterir.
6345	4.Tabanca hata kodları	4.Tabancanın en sondan dört önceki geçmiş olduğu hatayı gösterir.
6346	4.Tabanca hata kodları	4.Tabancanın en sondan beş önceki geçmiş olduğu hatayı gösterir.
6347	4.Tabanca hata kodları	4.Tabancanın en sondan altı önceki geçmiş olduğu hatayı gösterir.
6348	4.Tabanca hata kodları	4.Tabancanın en sondan yedi önceki geçmiş olduğu hatayı gösterir.
71	Pompa tipi belirleme	Pompanın Lpg,akaryakıt veya yüksek verimli modlarda çalışmasını sağlar
73	Pompanın otomasyonla çalışıp çalışmadığını sorgulama	Pompanın otomasyon adresini ve otomasyonda mı, manuelde mi çalıştığını gösterir. Aynı zamanda değişiklik de yapılır
74	Protokol çeşidi	Pompanın otomasyonda çalışırken hangi protokole göre çalıştığını gösterir.
75	Ölçü birimi	Pompanın hangi ölçü sisteminde çalıştığını gösterir. (Litre/Galon)
76	Dil çeşidi	Pompanın hangi dilde olduğunu gösterir.
77	Ekran çeşidi	Pompanın hangi dilde ekranda çalıştığını gösterir.
78	Baud belirleme	Pompanın çalışma baud'unu gösterir.
81	Şifre değiştirme	İstasyon yetkilisinin şifre değiştirmesini sağlar


2.2 Menünün Kullanımı


Bilgilerin görülmesi ya da değiştirilmesi için yapılması gereken yol aynıdır.

a) Görmek veya değiştirmek istediğiniz fonksiyonun kısa yolunu bulunuz (kısa yollar için, lütfen, 3-13 arası sayfalarına bakınız)

b) "ENTER" tuşuna iki kere basınız  Ekran, kısa yolun girileceği ekranı gösterir.

c) Kısa yolun numarasını giriniz ve "ENTER" tuşuna basınız 

d) Ekran üstünde istenilen bilgi görünür. Eğer bu bilgi değiştirilmek istenirse "ENTER" tuşuna basılır daha sonra istenilen değer girilir ve tekrar "ENTER" tuşuna basılır. 

e) Menüden çıkmak için, "CLEAR" tuşuna iki kere basılıp, menüden çıkılır. 

2.3 The Function of Keys

2.3.1) Genel Görünüş



2.3.1) Tuşlar

I) CLEAR/STOP Tuşu



Fonksiyonları:

- * Girilmiş numaraları/değerleri silmek için kullanılır.
- * Menüden çıkmak için kullanılır.
- * Pompa çalışırken acil bir durumda pompanın durması için kullanılır.

II) "0" Tuşu



Fonksiyonları:



- * Para preseti ile litre preseti arasında geçiş sağlar
- Not:** Tabanca yı kaldırmadan geçişi sağlamalısınız.

III) "ENTER" Tuşu



Fonksiyonları:

- * Pompa beyninin versiyonunu görmek için kullanılır (Örneğin: tr 1.2 or tr 2.5)
- * Kısa yollara erişim için kullanılır.
- * Bilgilerin kaydedilmesi için kullanılır.

IV) "P1" Tuşu



Fonksiyonları:

- * Preset yapmaya yarar. Tuşa her basıldığında para presette ise 1 TL'lik Litre presette ise 1 litrelik preset yapar.
- * Pompa çalışırken pompanın debisini Birim Fiyat Hanesinde Lt/Dak olarak verir.

V) "P2" Tuşu



Fonksiyonları:

- * Preset yapmaya yarar. Tuşa her basıldığında para presette ise 10 TL'lik Litre presette ise 10 litrelik preset yapar.
- * Ekranda debi gösteriyorsa, bu tuşla birim fiyat gösterme geçişi sağlanır.

VI) "Litre Total" Tuşu



Fonksiyonları:

- * Menü içinde yukarı doğru gezinmeyi sağlar
- * Tabancaların Elektronik Litre Totallerine ulaşım sağlar

VI) "Receipt Total" Tuşu



Fonksiyonları:

- * Menü içinde aşağı doğru gezinmeyi sağlar
- * Tabancaların Elektronik Para Totallerine ulaşım sağlar



010000 1000000000

10 000 000 000 000

10 000 000 000 000

2.4.3- Son Satış

"ENTER" tuşuna iki kere basılır. Çıkan kısa yola son satışı görmek istediği -niz tabancalar 1.tabanca için 6111, 2. tabanca için 6121, 3. tabanca için 6131, 4 tabanca için 6141 numarası girilir ve "ENTER" tuşuna basılır. İstenilen bilgi görünür. Bir önceki satışlar için ise "LİTRE TOTAL" ve "RECEIPT TOTAL" tuşları kullanılarak erişim sağlanır.

2.4.4- Fiyat Ayarlama

"ENTER" tuşuna iki kere basılır. Çıkan kısayola fiyatını değiştirmek istediğiniz tabanca; 1. tabanca için 211, 2. tabanca için 212, 3. tabanca için 213, 4. tabanca için 214 numarası girilir ve "ENTER" tuşuna basılır. Değişiklik yapılacaksa, tekrar "ENTER" tuşuna basılır, gelen şifre ekranına gerekli şifre yazılır ve tekrar "ENTER" tuşuna basılır. "KAYIT" ekranına gerekli rakam girildikten sonra "ENTER" tuşuna basılır.

2.4.5- Şifre Değiştirme

"ENTER" tuşuna iki kere basılır. Çıkan kısa yola 81 numarası girilir ve "ENTER" tuşuna basılır. Daha sonra tekrar "ENTER" tuşuna basılır ve gelen ekrana İLK ŞİFRE girilir daha sonra gelen ekrana YENİ ŞİFRE yazılır ve "ENTER" tuşuna basılır. Böylelikle şifre değişmiş olur.

2.4.6- Ekran Aydınlatma

Ekran aydınlatması 3 (Üç) şekilde çalışmaktadır.

2.4.6.1- Sürekli Açık Konumu

Bu mod sayesinde ekran aydınlatması sürekli açık olur.Tuşlardan "0" ve "ENTER" tuşlarına aynı anda basılarak bu mod seçilebilir.

2.4.6.2- Sürekli Kapalı Konumu

Bu mod sayesinde ekran aydınlatması sürekli kapalı olur.Tuşlardan "0" ve "CLEAR" tuşlarına aynı anda basılarak bu mod seçilebilir.

2.4.6.3- Otomatik Açık/Kapalı Konumu

Bu mod sayesinde ekran aydınlatması pompa çalışırken açık pompa çalışmazken kapalı olur. Tuşlardan "0" ve "P2" tuşlarına aynı anda basılarak bu mod seçilebilir.

2.5 Yetkili Servislerin Kullanacağı Alt Menüler

- 2.5.1- Pompanın Adreslenmesi ve Otomasyon/Manuel Çalışmasının Sağlanması
Pompanın adreslenmesi ve çalışma modu OTOMASYON ya da MANUEL yapılması için; tuş takımı üstünde "ENTER" tuşuna iki kere basılır. Çıkan kısa yola 73 kod numarası girilir ve "ENTER" tuşuna basılır. Burada "0" yazıyorsa pompa manuelde çalışıyor, demektir. Eğer "0" harici bir rakam varsa, pompa otomasyonda çalışıyor demektir ve gösterilen sayı adreslemesini göstermektedir. Eğer pompanın çalışma durumunu ya da adreslemesini değiştirmek istenirse, "ENTER" tuşuna bir daha basılır, girilmek istenen adres numarası girilir, ve tekrar "ENTER" tuşuna basılır. Menüden çıkmak için de üç kere "CLEAR" tuşuna basılıp çıkılır.

Not: Pompayı manuelde çalıştırmak için adres olarak "0" değerinin girilmesi gerekmektedir.

- 2.5.2- Pompanın Mali Moda Alınması
Tuş takımı üstündeki "ENTER" tuşuna iki kere basılır. Daha sonra çıkan kısa yola 9760 numarası girilir ve "ENTER" tuşuna basılır. Sonra çıkan kayıt yazısına da 100 numarası girilir ve "ENTER" tuşuna basılır. Böylelikle pompa mali moda alınmış olur.




Yazarkasayı montaj eden teknik servis, pompanın mali moda alınmasından da sorumludur.



Vergi kanunları hükümlerine aykırı olan ve kanunda suç olarak tanımlanan fiilleri icra edenler, kanunda yer alan vergi cezaları (vergi ziyaı cezası ve usulsüzlük cezaları) ve ceza hukuku anlamındaki hürriyeti bağlayıcı nitelikli diğer cezalar (kaçakçılık cezaları, vergi mahremiyetinin ihlali cezası, memurların mükelefin özel işlemlerini yapması suçunun cezası) ile cezalandırılırlar.

3. HATA KODLARI

Hata kodları tabanca kalkırken görünür. Hata kodu görüldükten sonra tabancayı pompadaki yerine koyun ve ekranın normale dönmesini bekleyin.
 Hata kodları bir harf ve bir sayı şeklinde görünür. Örneğin: E 68

3.1- E 50

Sebebi:

- * Elektrik kesintisi (Pompada satış varken)
- * Voltaj düşüklüğü

Yapılması Gereken:

- * Gerilimi kontrol ediniz

Sorunun Devam Etmesi Durumunda:

- * Trigon Teknoloji yetkili servisini arayınız.

3.2- E 51

Sebebi:

- * Elektrik kesintisi (Pompada satış yokken)
- * Voltaj düşüklüğü

Yapılması Gereken:

- * Gerilimi kontrol ediniz

Sorunun Devam Etmesi Durumunda:

- * Trigon Teknoloji yetkili servisini arayınız.

3.3- E 52

Sebebi:

- * Mekanik total bağlı değil ya da kablolar kopuk

Yapılması Gereken:

- * Trigon Teknoloji yetkili servisini arayınız.

3.4- E 53

Sebebi:

- * Pulser yok veya pulser kabloları kopuk

Yapılması Gereken:

- * Trigon Teknoloji yetkili servisini arayınız.

3.5- E 54

Sebebi:

- * Pompa otomasyonla haberleşmemekte

Yapılması Gereken:

- * Trigon Teknoloji yetkili servisini arayınız.

*

3.6- E 55

Sebe:

- * Tabanca yakıt verilmiş veya verilmemiş ama yerinden kaldırılmış ise bu hata görünür.

Yapılması Gereken:

- * Tabacayı pompa üzerindeki yerine yerleştirin.

Sorunun Devam Etmesi Durumunda:

- * Trigon Teknoloji yetkili servisini arayınız.

3.7- E 58

Sebe:

- * Tabanca ait birim fiyat girilmemiş olduğunda bu hata görünür.

Yapılması Gereken:

- * Tabacaya ait birim fiyatı giriniz.

Sorunun Devam Etmesi Durumunda:

- * Trigon Teknoloji yetkili servisini arayınız.

3.8- E 59X

Sebe:

- * Tabanca kapalı olmasına rağmen pulser hareket ediyorsa.

Yapılması Gereken:

- * Trigon Teknoloji yetkili servisini arayınız.



Not: X tabanca numarasını verir. Örnek: E 593
3. tabancaya ait pulserde hata var.

3.9- E 60

Sebe:

- * Tabancadan satış yapılmıyor ama açık ise ve elektrik kesintisi olursa bu hata görünür.

Yapılması Gereken:

- * Tabacayı pompa üzerindeki yerine yerleştirin.

Sorunun Devam Etmesi Durumunda:

- * Trigon Teknoloji yetkili servisini arayınız.



Not: Dolum yapılmıyorken bütün tabancaların kapalı kalması gerektiğini unutmayınız.

3.10- E 61

Sebe:

- * Mekanik total kısa devre yaptığıında bu hata görünür.

Yapılması Gereken:

- * Trigon Teknoloji yetkili servisini arayınız.

3.17- E 71

Sebep:

- * Satış bittikten sonra tabanca yerine konmaz ve yakıt verilmeden beklenirse bu hata görünür.

Yapılması Gereken:

- * Tabacayı pompa üzerindeki yerine yerleştirin.

Sorunun Devam Etmesi Durumunda:

- * Trigon Teknoloji yetkili servisini arayınız.

3.18- E 72

Sebep:

- * Presetli satış bittikten sonra tabanca yerine koymadan önce pulserden hala sinyal alınıyorsa bu hata görünür.

Yapılması Gereken:

- * Tabacayı pompa üzerindeki yerine yerleştirin.

Sorunun Devam Etmesi Durumunda:

- * Trigon Teknoloji yetkili servisini arayınız.

3.19- E 77

Sebep:

- * Tabanca yerinde değilken eğer elektrik kesintisi olursa veya voltaj düşer ve geri gelirse bu hata görünür.

Yapılması Gereken:

- * Gerilimi kontrol edin.

Sorunun Devam Etmesi Durumunda:

- * Trigon Teknoloji yetkili servisini arayınız.

3.20- E 78

Sebep:

- * Tabanca yerinde değilken eğer elektrik kesintisi olursa veya voltaj düşer ve geri gelirse bu hata görünür.

Yapılması Gereken:

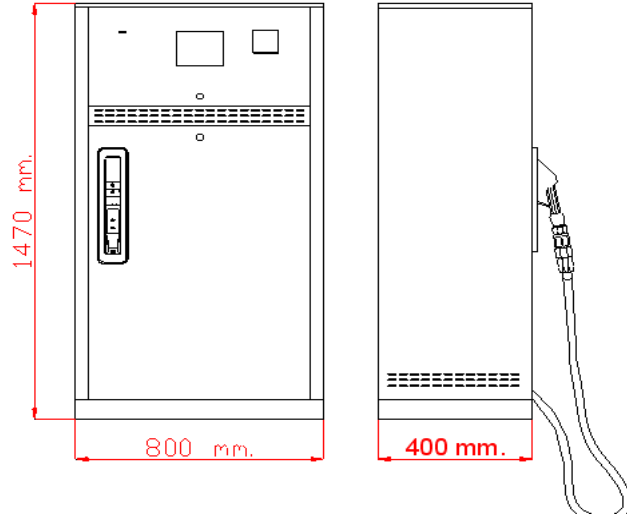
- * Gerilimi kontrol edin.

Sorunun Devam Etmesi Durumunda:

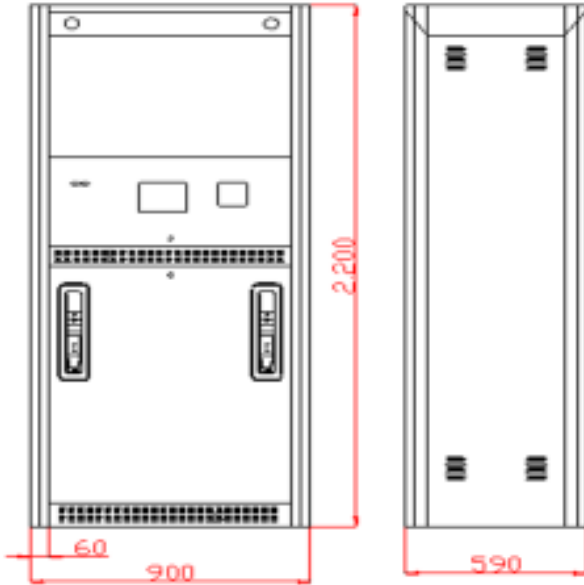
- * Trigon Teknoloji yetkili servisini arayınız.

POMPALAR HAKKINDA GENEL BİLGİLER

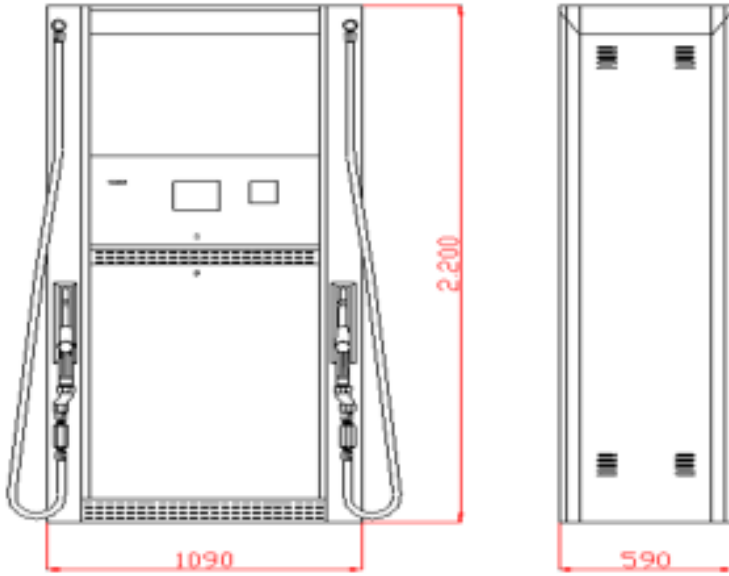
I) TR I 2000



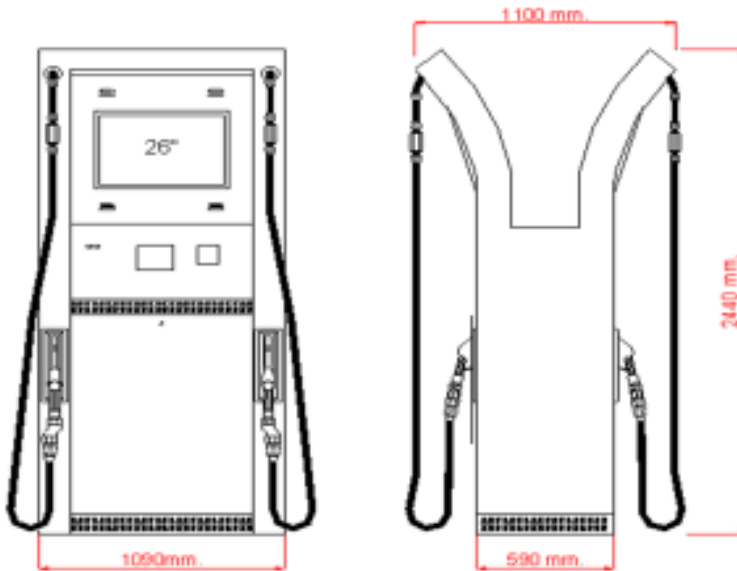
II) TR Hd 5000



III) TR H 5000



IV) TR Y 5000

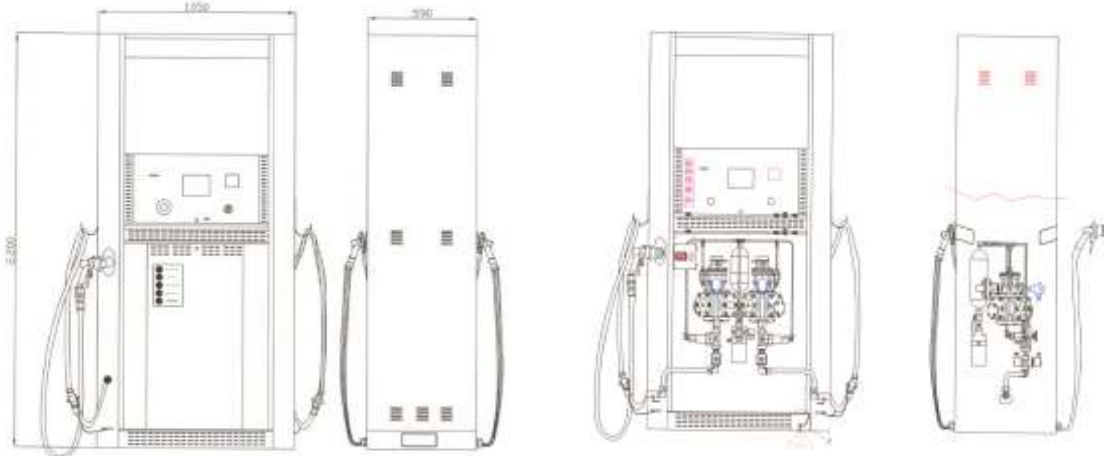


TR H 5000 14000-0001

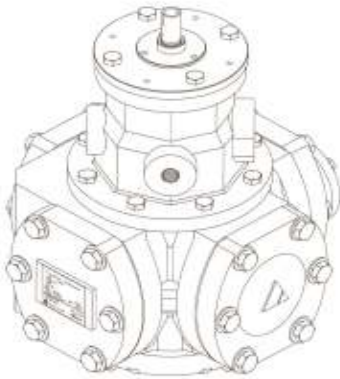
TR Y 5000 14000-0002

TR H 5000 0000-00

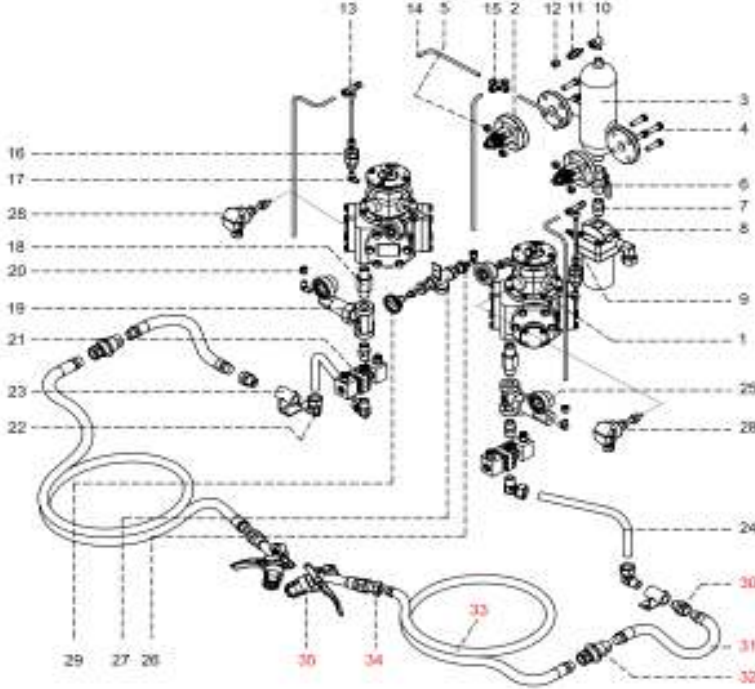
V) LPG POMPASI



LPG İÇİN METRE ÇİZİMİ



LPG HİDROLİK MONTAJ DİYAGRAMI



29	20432388	Head	2
30	84220080	1" G - 3/4" NPT Adapter	2
31	84220080	3/4" Long Pipe	2
32	84191130	3/4" Swallow	2
33	84220080	3/4" Short Hose	2
34	84481038	3/4" Swallow Pipe Valve	2
20	24228800	1/2" Fitting Connector	1
21	28800000	Endless Hose Pipe (20ft)	2
22	24221100	1/2" Tee	1
23	24228800	1/2" - 3/4" Reducer	2
24	24220000	Manometer (20 x 40 bar)	2
25	20007380	22bar Hydraulic Pipe	2(2)
26	25427380	3/4" Tee	1
27	24228800	3/4" NPT Thread Elbow	2
28	24221100	1/2" Elbow	2
29	24228800	1/2" Tee	1
30	24228800	1/2" Tee	1
31	24228800	1/2" Tee	1
32	24228800	1/2" Tee	1
33	24228800	1/2" Tee	1
34	24228800	1/2" Tee	1
1	24228800	1/2" Tee	1
2	24228800	1/2" Tee	1
3	24228800	1/2" Tee	1
4	24228800	1/2" Tee	1
5	24228800	1/2" Tee	1
6	24228800	1/2" Tee	1
7	24228800	1/2" Tee	1
8	24228800	1/2" Tee	1
9	24228800	1/2" Tee	1
10	24228800	1/2" Tee	1
11	24228800	1/2" Tee	1
12	24228800	1/2" Tee	1
13	24228800	1/2" Tee	1
14	24228800	1/2" Tee	1
15	24228800	1/2" Tee	1
16	24228800	1/2" Tee	1
17	24228800	1/2" Tee	1
18	24228800	1/2" Tee	1
19	24228800	1/2" Tee	1
20	24228800	1/2" Tee	1
21	24228800	1/2" Tee	1
22	24228800	1/2" Tee	1
23	24228800	1/2" Tee	1
24	24228800	1/2" Tee	1
25	24228800	1/2" Tee	1
26	24228800	1/2" Tee	1
27	24228800	1/2" Tee	1
28	24228800	1/2" Tee	1
29	24228800	1/2" Tee	1
30	24228800	1/2" Tee	1
31	24228800	1/2" Tee	1
32	24228800	1/2" Tee	1
33	24228800	1/2" Tee	1
34	24228800	1/2" Tee	1



ÖNEMLİ UYARI

Ürün montajından sonra filtrelerin ömrü 2 (iki) aydır. İkinci aydan sonra bütün filtrelerin değiştirilmesi gerekmektedir. Bu değişimden sonra 6 (Altı) ayda bir filtrelerin kontrol edilmesi, değişmesi gerekenlerin değişmesi gerekmektedir.

Ürünün montajlanmasından sonra ki ikinci ayın sonunda ölçek kontrolü yapılması gerekmektedir. Daha sonra rutin olarak 4 (Dört) ayda bir ölçek kontrolünün yapılması gerekmektedir. Bu kontrollerin yapılması istasyonun/şantiyenin sorumluluğundadır ve çıkabilecek bir aksaklıkta firmamız herhangi bir suçlamayı kabul etmeyecektir.

GENEL UYARILAR



YAKIT VERİLİRKEN ARACI DURDURUNUZ



ATEŞLE POMPALARA YAKLAŞMAYINIZ



SİGARA İÇMEYİNİZ.



TELEFON KULLANMAYINIZ



MOTOR ÇALIŞIRKEN MOTORA DOKUNMAYINIZ



TAMİR ETMEYE KALKIŞMAYIN

Sizlerden bir şeyler duymayı dört gözle bekliyoruz

TÜRKUL12102012/REV0



04000112011-0001

04000112011-0001

04000112011-0001